



HAKA

Eesti Hariduse
Kvaliteediagentuur

Visuaalne identiteet

2022



Mida logol on kujutatud?

Logol on kujutatud kuusepuud, mille ülemised oksad muutuvad lindudeks. Kvaliteetne haridus (kuusepuu) annab õppijale tiivad (linnud). Hariduse kvaliteeti saab mõõta lisaväärtusega, mida õppija on saanud (muutus kvaliteedis = kuusepuu ülemised oksad muutuvad lindudeks).



Logomärk

HAKA
Eesti Hariduse
Kvaliteediagentuur

HAKA
Eesti Hariduse
Kvaliteediagentuur

HAKA

HAKA Eesti Hariduse
Kvaliteediagentuur





Logo horisontaalne





Logo turvaala

Logo turvaala on logo ümbritsev minimaalne vaba pind, mille sisse ei tohi paigutada ühtegi teist graafilist elementi. Logo turvaala on kõigis neljas nurgas Eesti Hariduse Kvaliteediagentuuri H tähe kõrgus. Ruumipuuduse tõttu tekkinud erandjuhtudel võib paigutada elemente ka lähemale.



Logo minimaalne lubatud suurus

Väiksemate elementide puhul tuleks valida täispika nimeta logodest või kasutada ainult logomärki. Erandkorras võib ruumipuuduse tõttu logosid ka väiksemana kasutada aga siis tuleks veenduda logo loetavuses.



Logo elementide paigutuse muutmine



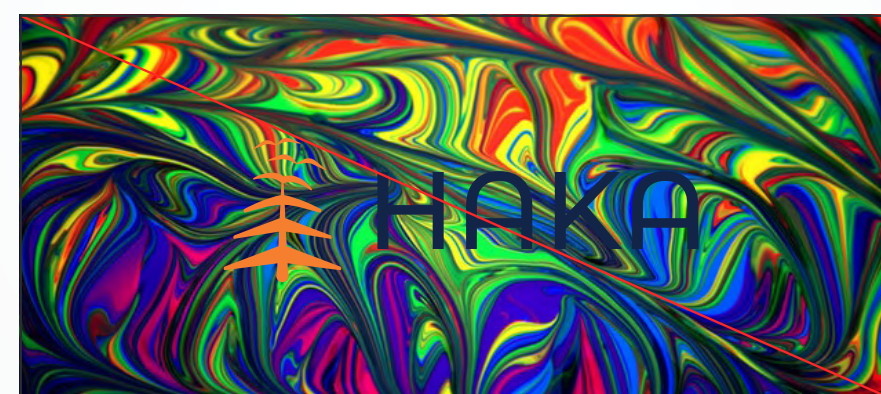
Logole efektide lisamine



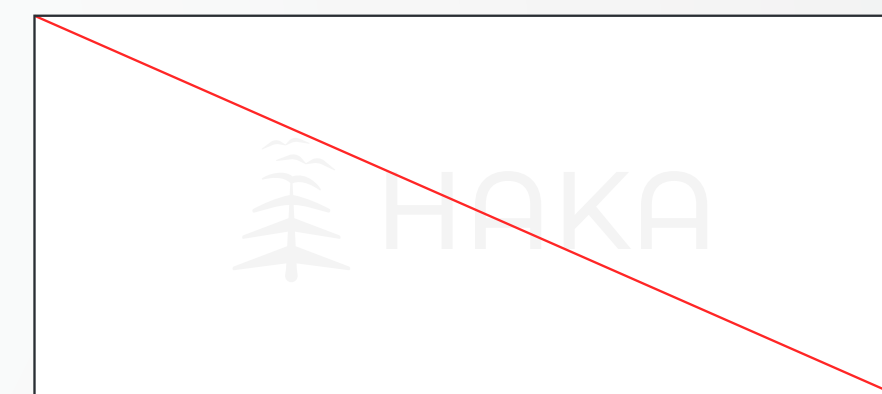
Logo elementide värvi muutmine



Logo tähtede vahe muutmine



Liiga kirjule pildile logo paigutamine



Logo ja tausta kontrasti puudumine

Logo kasutusreeglid

Eesti Hariduse Kvaliteediagentuuri logo võib kasutada ainult selle originaalkoosseisus. Logo ülesehitust ei tohi muuta ega elemente ringi paigutada.

**HAKA oranž**

#F57E30

RGB: 245 / 126 / 48

CMYK: 0 / 62 / 91 / 0

HAKA roheline

#588157

RGB: 88 / 129 / 87

CMYK: 68 / 31 / 77 / 13

HAKA heleroheline

#CDD6AE

RGB: 205 / 214 / 174

CMYK: 21 / 8 / 36 / 0

HAKA lilla

#AB3686

RGB: 171 / 54 / 134

CMYK: 36 / 93 / 12 / 0

HAKA tumesinine

#112549

RGB: 17 / 37 / 73

CMYK: 100 / 88 / 41 / 43

Värvipalett

Eesti Hariduse Kvaliteediagentuuri brändi põhivärvid on oranž ja tumesinine (need värvid on kasutuses ka logos). Oranž sümboliseerib HAKA sõbralikkust ja avatust. Tumesinine sümboliseerib kompetentsi ja neutraalsust. Lisaks on värvipaletis roheline, heleroheline ja lilla, mida saab kasutada näiteks kategoriseerimiseks. HAKA valge on #F4F4F4.

#F57E30 (HAKA oranž)	#588157 (HAKA roheline)	#A4AB8B	#441636	#112549 (HAKA tumesinine)
#FABF98	#9BB39A	#CDD6AE (HAKA heleroheline)	#AB3686 (HAKA lilla)	#707C92
#FDE5D6	#CDD9CD	#E1E6CE	#E6C3DB	#CFD3DB
#FEF2EA	#EEF2EE	#F5F7EF	#F7EBF3	#F4F4F4 (HAKA valge)



#E05437
 RGB: 224 / 84 / 55
 CMYK: 7 / 82 / 87 / 1



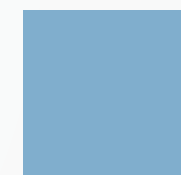
#FCCA46
 RGB: 252 / 202 / 70
 CMYK: 1 / 20 / 83 / 0



#A7C955
 RGB: 167 / 201 / 85
 CMYK: 39 / 4 / 85 / 0



#62459B
 RGB: 98 / 69 / 155
 CMYK: 74 / 87 / 0 / 0



#7FAECC
 RGB: 127 / 174 / 204
 CMYK: 50 / 20 / 10 / 0

Põhivärvide variatsioonid ja lisavärvid

Samuti on välja toodud põhivärvide variatsioonid, mida saab kasutada näiteks vähemtähtsate elementide esiletoomiseks või kasutada taustaelementide kujunduses. Lisaks põhivärvidele on sisse toodud ka lisavärvid, mida saab erandkorras näiteks mahukamate materjalide kujundamisel väikeste elementidena kasutada. Lisavärve ei tohi kasutada domineerivalt.



HAKA pildikeel ja kasutusnäidised

Erinevate materjalide kujundamisel proovida valida selliseid pilte millelt võib leida sarnaseid toone HAKA põhivärvidega. Ise tehtud piltidel võib soovi korral kasutada HAKA logo kujutist paremal all nurgas. Samuti võib kujundamised graafiliste elementide sisse pilte paigutada.

Mulish ExtraLight (200)

ABCDEFGHIJKLMNO
 PQRSTUVWXYZ
 abcdefghijklmno
 pqrstuvwxyz
 0123456789!"#%&/'()?

Mulish Light (300)

ABCDEFGHIJKLMNO
 PQRSTUVWXYZ
 abcdefghijklmno
 pqrstuvwxyz
 0123456789!"#%&/'()?

Mulish Regular (400)

ABCDEFGHIJKLMNO
 PQRSTUVWXYZ
 abcdefghijklmno
 pqrstuvwxyz
 0123456789!"#%&/'()?

Mulish Medium (500)

ABCDEFGHIJKLMNO
 PQRSTUVWXYZ
 abcdefghijklmno
 pqrstuvwxyz
 0123456789!"#%&/'()?

Mulish Bold (700)

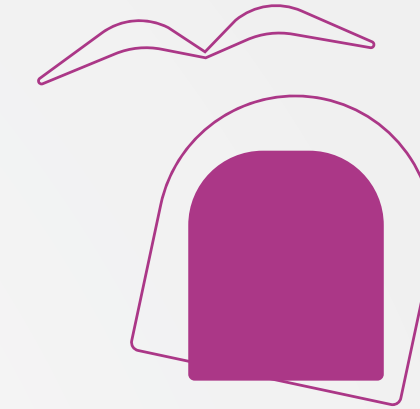
ABCDEFGHIJKLMNO
 PQRSTUVWXYZ
 abcdefghijklmno
 pqrstuvwxyz
 0123456789!"#%&/'()?

Mulish ExtraBold (800)

ABCDEFGHIJKLMNO
 PQRSTUVWXYZ
 abcdefghijklmno
 pqrstuvwxyz
 0123456789!"#%&/'()?

Kirjatüüp

Eesti Hariduse Kvaliteediagentuuri kirjatüüp on Mulish. Enamasti kasutatakse pealkirjades Bold'i või SemiBold'i ning sisutekstides Light'i või Regular'i. Pealkirja ja sisuteksti suuruse vahe võiks olla vähemalt 1,5 kordne. Font on saadaval fonts.google.com lehel kõigile tasuta kättesaadav.



Graafilised elemendid

HAKA graafiliste elementidena kasutatakse logomärgist ja sõnamärgist tuletatud kujundite erinevaid kombinatsioone. Üldjuhul käib seest värvitud elemendi juures ka mõni piirjoonena kujutatud element. Graafilisi elemente võib kasutada kõigis põhivärvides ning neid võib omavahel erinevalt kombineerida.



“Turundus ja reklaam”

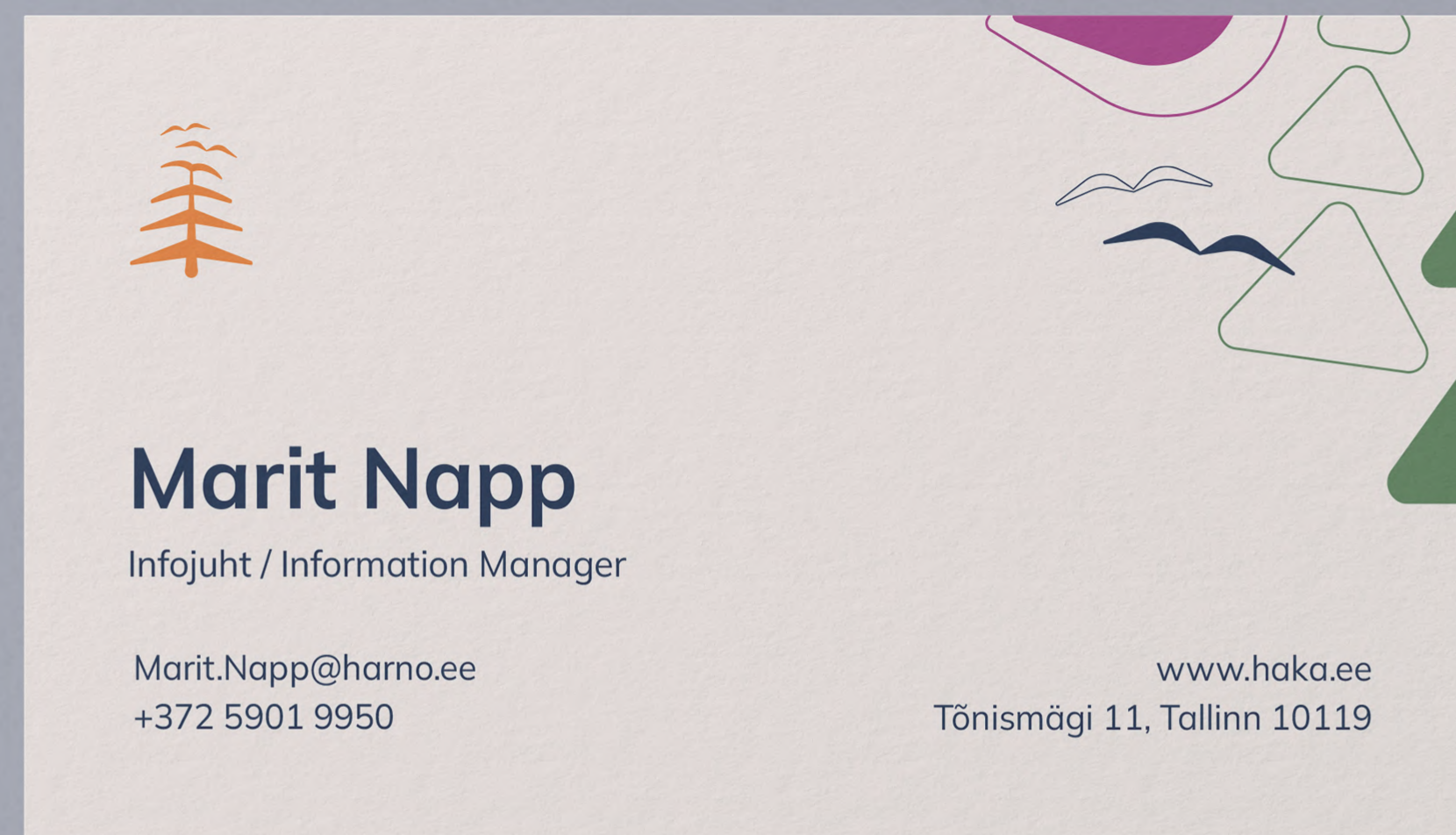


“Digiõpe 2022”



HAKA kvaliteedimärk

Eesti Hariduse Kvaliteediagentuuri kvaliteedimärki antakse õppeasutustele, kes on läbinud mõne HAKA hindamise maksimaalselt positiivsele tulemusele. See on tunnustus õppeasutustele, kes on kvaliteedi nimel tööd teinud aga ka oluline signaal õppijale, kes saab tänu märgile veenduda õppeasutuse, õppekavarühma või kursuse headuses. Märki saab vastavalt valdkonnale kasutada erinevates värvides ja lisada juurde jutumärkides täpsustusi.





ReSenseTM
Creative Agency

Täname
2022